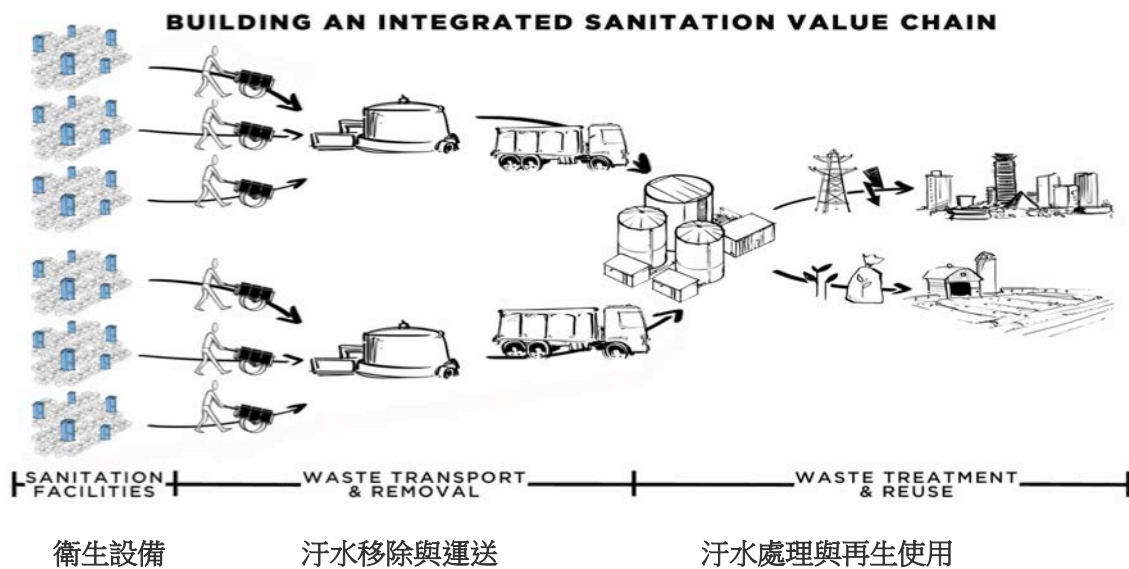


## The Sanergy Model 聖納吉模式

聖納吉採用系統性的方法以永續地解決衛生危機。

### 建立整合衛生價值鏈





## 興建

聖納吉設計並製造廉價、高品質的衛生設備。我們的工程師所開發的「清新生活廁所 Fresh Life Toilet, **FLT**」，是在聖納吉當地工作坊預製。**FLT** 的特色是回應使用者最重視的品質：

**衛生 (Hygiene)**：FLTs 使用易於清潔及保養的高品質材料製作。

**方便性 (Accessibility)**：FLTs 因為所占面積很小，因此容易裝設於住家附近。

**價格合理 (Affordability)**：FLTs 成本效益高，並含必要的裝置，如洗手設備。



## 加盟

透過非正式的協議，我們建立了一個「清新生活經營者 Fresh Life Operators, **FLO**」網絡，他們是購買並經營衛生設施的當地居民。這些經營者成為我們的加盟夥伴：我們提供 **FLT**、訓練、融資管道、長期的經營及行銷支援、以及每日水肥收集服務。這些經營者負責招來當地需求，並確實保持 **FLT** 乾淨。



### 收集

聖納吉每日收集水肥。訓練有素的「清新生活前線 Fresh Life Frontline」人員，配備齊全地替換乾淨的收集桶。再將密封的水肥桶用單輪手推車、手推車或卡車運出社區。單輪推車及手推車讓我們得以深入一些非正規的居住區，因為這些社區通常只有狹窄、未鋪砌的道路可達。



### 轉換

聖納吉在一個中央處理場所轉換水肥為有用的副產品，如有機肥及可再生能源。水肥加入鋸屑、其他碳源及適當微生物以消除病原菌後，做成堆肥。然後，任其在條垛堆自然熟成。再由第三方單位檢測每一批肥料，確保符合世界衛生組織的標準。聖納吉也設法再使用尿液部分，並收集水肥所產生的沼氣。百分之百的水肥都經過適當處理。



### 轉移

在東非，有機肥需求甚高。因為每年進口的化學肥料一百二十噸，造成昂貴的運輸成本及關稅，這些最終都必須由農夫吸收。也就因為化肥價高，以至於工業化國家每公頃應施肥 206 公斤的土地上，當地農夫卻只能施肥每公頃 9 公斤。就能源而言，東非地區缺電三十億瓦，對再生能源的需求孔急。聖納吉販售有機肥料給各類肯亞農場。

取自 [Sanergy 官網](#)

以下圖片取自：

蘇珊·威爾森 Susan Wilson

2010 年 11 月 22 日 發表於 [Blorge – Technology for a Greener Future](#)

Easy to assemble and clean Sanergy toilets provide opportunities in Kenya

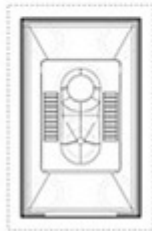
易於組裝及清潔的聖納吉廁所在肯亞提供機會



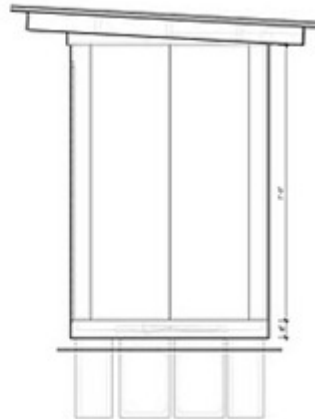
Front Elevation



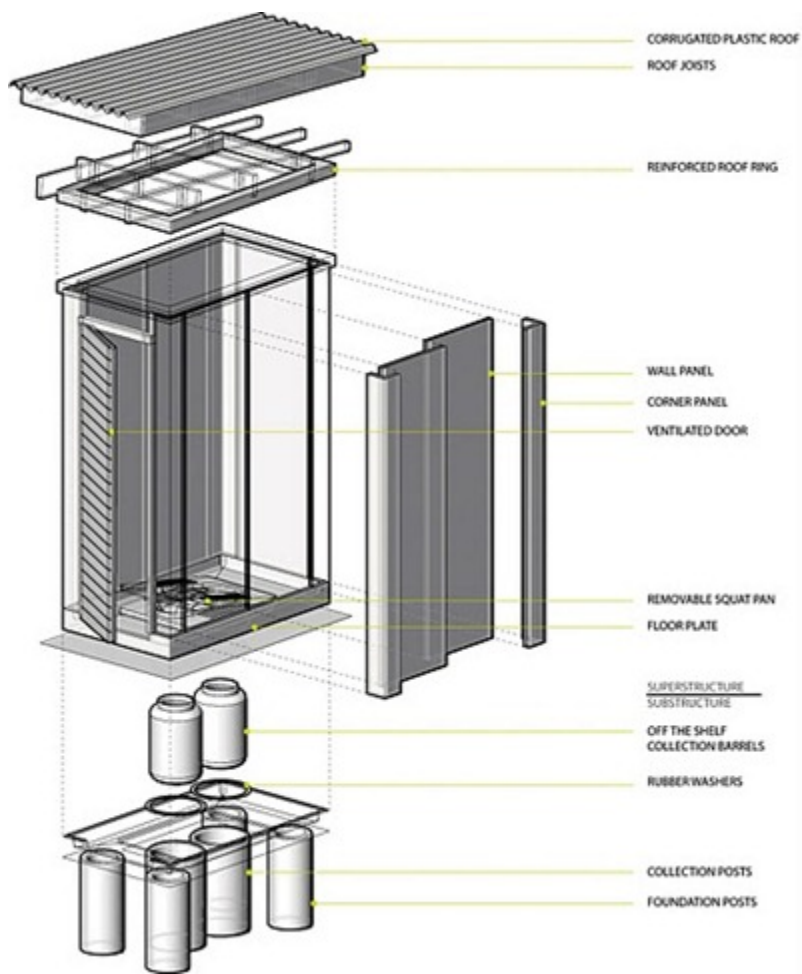
Axonometric



Plan



Side Elevation





以上取自 [Sanergy 官網](#) 及 [Blorge – Technology for a Greener Future](#)

譯者：陳美華

翻譯機構：

台灣社會公益行動協會

台灣社會企業創新創業學會

輔仁大學社會企業研究中心

本文版權歸原作者及原網站所有。本網站翻譯文章僅供個人使用。

如需下載，請尊重著作財產權，不得轉為營利用。